

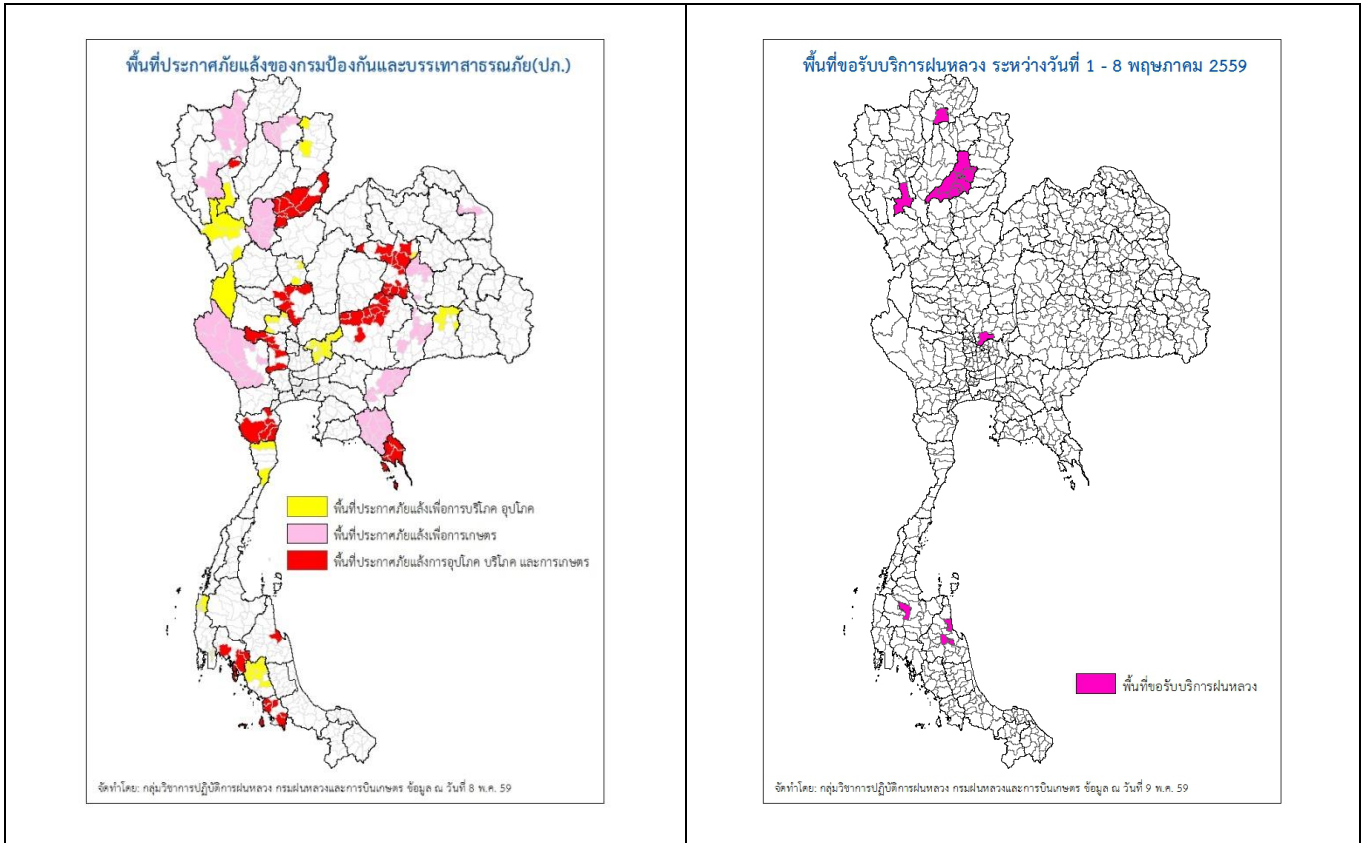


รายงานสถานการณ์ภัยแล้งและภัยพิบัติ ฉบับที่ 84
 ประจำวันที่ 9 พฤษภาคม 2559
 และผลการปฏิบัติการฝนหลวงประจำวันที่ 8 พฤษภาคม 2559
 กลุ่มวิชาการปฏิบัติการฝนหลวง กองปฏิบัติการฝนหลวงกรมฝนหลวงและการบินเกษตร
 royalrainmaking_academic@hotmail.com

สถานการณ์ภัยแล้งและภัยพิบัติ

๑ การคาดหมายพื้นที่ประสบภัยแล้ง

จังหวัดที่ได้รับผลกระทบภัยแล้งตามรายงานของกรมป้องกันและบรรเทาสาธารณภัย (ปภ.) ณ วันที่ 8 พฤษภาคม 2559 (เวลา 18.00 น.) มีทั้งสิ้น 31 จังหวัด 186 อำเภอ 894 ตำบล 7,163 หมู่บ้าน (เปรียบเทียบกับทั่วประเทศ 74,965 หมู่บ้าน คิดเป็น 6.56%)



ภาค	รายชื่อจังหวัด (อำเภอ) ที่ประกาศภัยแล้ง	จำนวนจังหวัดที่ประกาศภัยแล้ง
เหนือ	เชียงใหม่(ดอยเต่า สันกำแพง แม่ริม แม่แตง จอมทอง ฮอด พร้าว ดอยหล่อ ดอยสะเก็ด กัลยาณิวัฒนา เชียงดาว ไชยปราการ ฝาง อมก๋อย สะเมิง แม่แจ่ม สันทราย แม่สาย) อุดรดิตถ์ (เมืองอุดรดิตถ์ ท่าปลา ทองแสนขัน ตรอน พิชัย น้ำปาด ลับแล บ้านโคก) พะเยา(เมืองพะเยา ดอกคำใต้ แม่ใจ จุน ภูกามยาว เชียงคำ ปง) สุโขทัย(สวรรคโลก ศรีนคร ศรีสำโรง ศรีสันตลักษ์ เมืองสุโขทัย ศรีมาศทุ่งเสลี่ยม บ้านด่านลานหอย น่าน(สองแคว เมืองน่าน) พิจิตร(บางมูลนากวังทรายพูน) ลำพูน(ลี้) ตาก(แม่ระมาด บ้านตาก สามเงา วังเจ้า เมืองตาก อุ้มผาง)	8(52)
กลาง	กาญจนบุรี(ห้วยกระเจา ท่าม่วง ศรีสวัสดิ์ เมืองกาญจนบุรี ด่านมะขามเตี้ย สังขละบุรี ทองผาภูมิ ไทรโยค ท่าม่วง หนองปรือ) นครสวรรค์(เมืองนครสวรรค์ ชุมแสง ตากลิ พยุหะคีรี หนองบัว) ชัยนาท(มโนรมย์หนองมะโมง วัดสิงห์ เนินขาม) สระบุรี(มวกเหล็ก วังม่วง เฉลิมพระเกียรติหนองแขง บ้านหม้อ เมืองฯ เสาไห้ ดอนพุด แก่งคอย พุทธบาท หนองแค) สุพรรณบุรี (หนองหญ้าไซ สองพี่น้อง เมืองสุพรรณบุรี ด่านช้าง ดอนเจดีย์)	5(35)
ตะวันออกเฉียงเหนือ	นครราชสีมา(ขามสะแกแสง คง บัวลาย แก้งสนามนาง โนนไทย ด่านขุนทด โนนสูง เทพารักษ์ พระทองคำ บัวใหญ่ สูงเนิน) นครพนม(นาหว้า โพนสวรรค์) มหาสารคาม(กันทรวิชัย โกสุมพิสัย	7(50)

ภาค	รายชื่อจังหวัด (อำเภอ) ที่ประกาศภัยแล้ง	จำนวนจังหวัดที่ประกาศภัยแล้ง
	ชื่นชม เชียงยืน เมืองมหาสารคาม ยางสีสุราช บุรีรัมย์ (เมืองบุรีรัมย์ ปลับพลาชัย ห้วยราช กระสัง คูเมือง นางรอง) สุรินทร์ (จอมพระ รันตนบุรี ลำโรงทาบ เขวาสินรินทร์ ท่าตูม) ขอนแก่น (ข้าสูง เมืองขอนแก่น แวงน้อย ภูพาน บ้านฝาง เปือยน้อย โนนศิลา หนองเรือ พล แวงใหญ่ ภูเวียง บ้านแฮด น้ำพอง เวียงเก่า พระยืน หนองสองห้อง) หนองบัวลำภู (นาแก เมืองฯ นาหว้า โนนสัง)	
ตะวันออก	สระแก้ว (โคกสูง วัฒนานคร ตาพระยา อรัญประเทศ วังน้ำเย็น เขาฉกรรจ์) จันทบุรี (มะขาม โป่งน้ำร้อน สอยดาว แก่งหางแมว ชลุม นายายอาม เมืองจันทบุรี เขาคิชฌกูฏ ท่าใหม่ แหลมสิงห์) ชลบุรี (เกาะสีชัง) ตราด (เมืองตราด เขาสมิง แหลมงอบ คลองใหญ่ บ่อไร่ เกาะกูด เกาะช้าง)	4(24)
ใต้	เพชรบุรี (ชะอำ แก่งกระจาน บ้านลาด เขาย้อย ท่ายาง) สตูล (ละงู ฟุ้งหว้า มะนัง เมืองสตูล ควนโดน) กระบี่ (คลองท่อม เกาะลันตา ลำทับ เมืองกระบี่) ตรัง (วังวิเศษ เมืองตรัง ย่านตาขาว รัชฎา สิเกา ห้วยยอด) นครศรีธรรมราช (เมืองนครศรีธรรมราช) ประจวบคีรีขันธ์ (เมืองฯ หัวหิน) พังงา (เกาะยาว คุระบุรี)	7(25)
รวม จำนวนจังหวัด(อำเภอ) ที่ประกาศภัยแล้ง		31(186)

ที่มา: กรมป้องกันและบรรเทาสาธารณภัย (ปภ.)

๑ พื้นที่ขอรับบริการฝนหลวง (ระหว่างวันที่ 1 พฤษภาคม – 8 พฤษภาคม 2559)

ภาค	รายชื่อจังหวัด (อำเภอ) ที่มีผู้ขอรับบริการ	จำนวนผู้ขอรับบริการ (ราย)
เหนือ	ลำพูน(ลี้) เชียงราย(พาน) แพร่(ร้องกวาง ลอง วังชิ้น สอง สูงเม่น หนองม่วงไข่ เด่นชัย เมืองแพร่)	3
กลาง	ลพบุรี(เมืองลพบุรี)	3
ตะวันออกเฉียงเหนือ	ไม่มีผู้ขอรับบริการ	-
ตะวันออก	ไม่มีผู้ขอรับบริการ	-
ใต้	นครศรีธรรมราช(ท่าศาลา พระพรหม ลานสกา) สุราษฎร์ธานี(คีรีรัฐนิคม)	3
รวม	6 จังหวัด (15 อำเภอ)	9

๑ สถานการณ์ภาวะหมอกควันในพื้นที่ภาคเหนือและจุดความร้อน (Hotspot)

ตารางค่า PM₁₀ในพื้นที่ภาคเหนือ (เวลา 09.00 น.) 5 วันที่ผ่านมา มีค่าดังนี้

จังหวัด	ชื่อสถานี	ค่า PM ₁₀ ¹					คุณภาพอากาศ
		5 พ.ค.	6 พ.ค.	7 พ.ค.	8 พ.ค.	9 พ.ค.	
ภาคเหนือ (hotspot) ² พื้นที่ภาคเหนือ ไม่มีข้อมูล ณ วันที่ 7 พ.ค. 59							
จ.เชียงราย	ต.เวียง อ.เมือง	62	60	75	77	92	ปานกลาง
	ต.เวียงพางคำ อ.แม่สาย	46	55	60	63	81	ปานกลาง
จ.เชียงใหม่	ต.ช้างเผือก อ.เมือง	66	56	68	75	88	ปานกลาง
	ต.ศรีภูมิ อ.เมือง	81	76	81	84	86	ปานกลาง
	ต.สุเทพ อ.เมือง* (Mobile)	61	58	59	56	55	ปานกลาง
	ต.ช้างเคือง อ.แม่แจ่ม (Mobile)	92	-	84	97	88	ปานกลาง
จ.ลำปาง	ต.พระบาท อ.เมือง	77	87	96	89	89	ปานกลาง
	ต.สบป่าตอ อ.แม่เมาะ	61	74	78	77	81	ปานกลาง
	ต.บ้านดง อ.แม่เมาะ	56	63	65	70	73	ปานกลาง
	ต.แม่เมาะ อ.แม่เมาะ	65	82	86	84	74	ปานกลาง
จ.ลำพูน	ต.ในเมือง อ.เมือง	73	76	73	79	70	ปานกลาง
จ.แม่ฮ่องสอน	ต.จองคำ อ.เมือง	51	55	55	86	80	ปานกลาง
จ.น่าน	ต.ในเวียง อ.เมือง	52	74	80	-	97	ปานกลาง
	ต.หัวยี่โก้น อ.เฉลิมพระเกียรติ	61	73	80	94	102	ปานกลาง

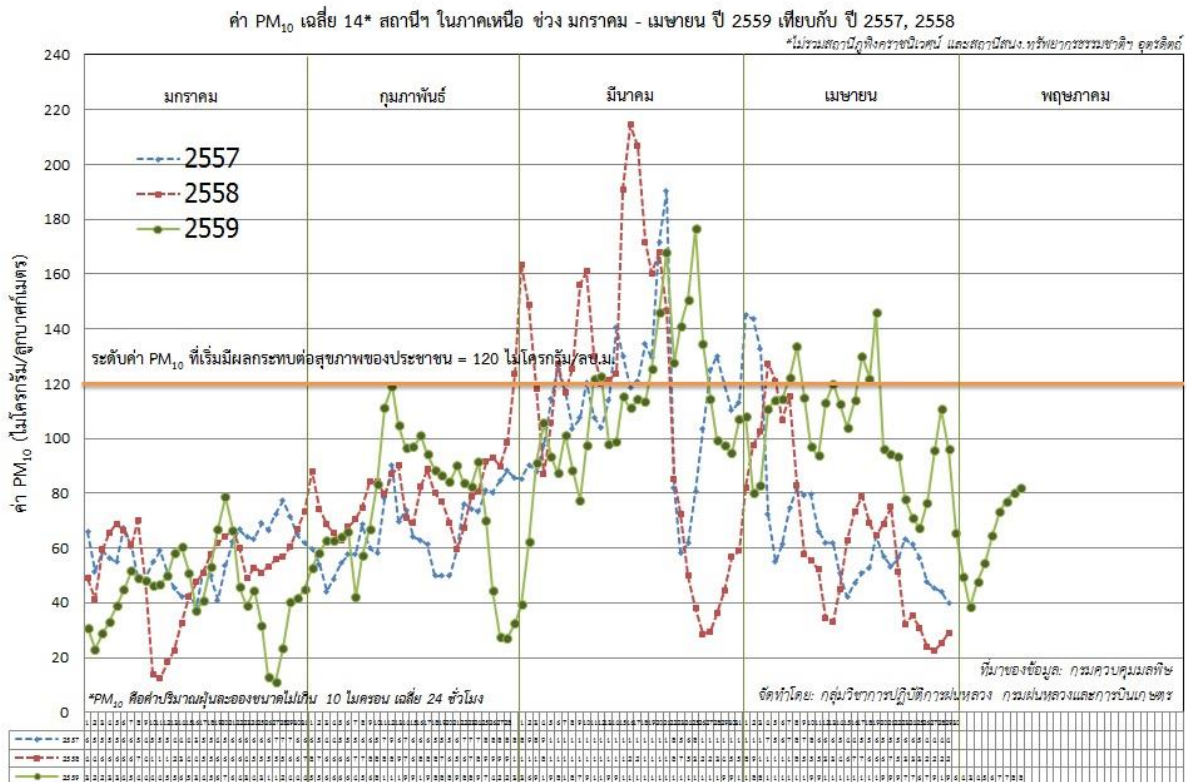
¹PM₁₀ คือ ปริมาณฝุ่นละอองขนาดไม่เกิน 10 ไมครอน มาตรฐานค่าเฉลี่ย 24 ชั่วโมง ต้องไม่เกิน 120 ไมโครกรัมต่อลูกบาศก์เมตร

²ข้อมูล hotspot ย้อนหลัง 1 วัน

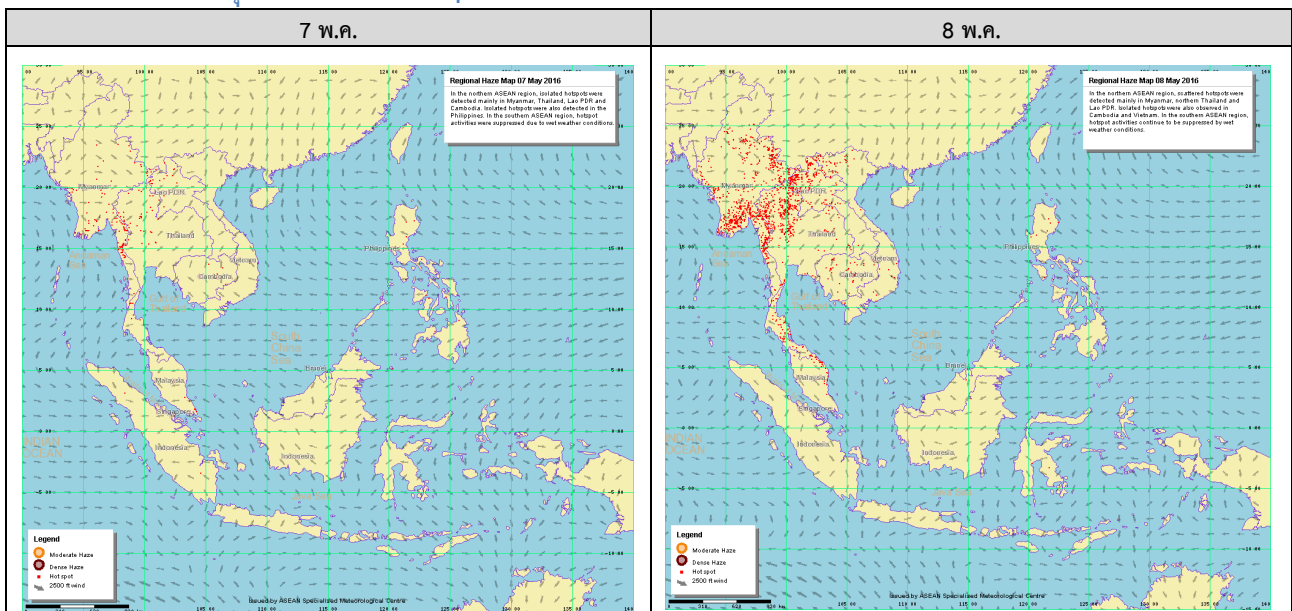
จังหวัด	ชื่อสถานี	ค่า PM ₁₀ ¹					คุณภาพอากาศ
		67	88	88	81	68	
จ.แพร่	ต.นาจักร อ.เมือง	67	88	88	81	68	ปานกลาง
จ.พะเยา	ต.เวียง อ.เมือง	62	73	74	69	77	ปานกลาง
จ.ตาก	ต.ท่าสายลวด อ.แม่สอด (Mobile)	66	102	107	102	94	ปานกลาง
ภาคใต้ (hotspot เกาะเบอร์เนียวและเกาะสุมาตรา รวม 3 จุด ที่มา เว็บไซต์ศูนย์เชี่ยวชาญด้านอุตุนิยมวิทยาแห่งอาเซียน ประเทศสิงคโปร์)							
จ.สุราษฎร์ธานี	ต.มะขามเตี้ย อ.เมือง	37	-	-	31	27	ดี
จ.ภูเก็ต	ต.ตลาดใหญ่ อ.เมือง	20	8	11	12	11	ดี
จ.ยะลา	ต.สะเตง อ.เมือง	35	37	39	25	34	ดี
จ.นราธิวาส	ต.บางนาค อ.เมือง	49	33	34	25	33	ดี

ที่มา: กรมควบคุมมลพิษ

๑ กราฟแสดงแนวโน้มค่า PM₁₀ ในภาคเหนือ ตั้งแต่วันที่ 1 มกราคม - 9 พฤษภาคม 2559



๑ แผนภาพแสดงจุดความร้อน (Hotspot) ในประเทศไทยจากดาวเทียม NOAA-18



ที่มา: เว็บไซต์ศูนย์เชี่ยวชาญด้านอุตุนิยมวิทยาแห่งอาเซียน ประเทศสิงคโปร์

๑ สถานการณ์ปริมาณน้ำเก็บกักในอ่างเก็บน้ำที่สำคัญ

	ความจุของ อ่างที่ รนท. ³ (ล้าน ลบ.ม.)	ปริมาณน้ำในอ่างฯ (%)				ปริมาตรน้ำ ไหลลงอ่างฯ (ล้าน ม ³)	ปริมาตรน้ำ ไหลลงอ่างฯ สะสม ⁴ (ล้าน ม ³)	ระดับน้ำ
		5 พ.ค.	6 พ.ค.	7 พ.ค.	8 พ.ค.	8 พ.ค.		
ภาคเหนือ						3.28	430.34	
- ภูมิพล(ตาก)	13,462	31	31	31	31	0.00	53.66	ต่ำกว่า 40%
- สิริกิติ์(อุดรดิตถ์)	9,510	39	39	39	39	3.28	335.72	ต่ำกว่า 40%
- แม้งัด(เชียงใหม่)	265	11	11	11	10	0.00	5.26	ต่ำกว่า 20%
- แม่กวง(เชียงใหม่)	263	9	9	9	9	0.00	5.83	ต่ำกว่า 10%
- กิวลม(ลำปาง)	106	19	19	18	18	0.00	7.81	ต่ำกว่า 20%
- กิวคอง(ลำปาง)	170	9	9	9	9	0.00	0.71	ต่ำกว่า 10%
- แควน้อย(พิษณุโลก)	939	27	27	27	27	0.00	21.35	ต่ำกว่า 30%
ภาคตะวันออกเฉียงเหนือ						0.75	140.88	
- ห้วยหลวง(อุดรธานี)	135	11	11	11	11	0.23	1.95	ต่ำกว่า 20%
- น้ำอูน(สกลนคร)	520	28	28	28	28	0.00	6.23	ต่ำกว่า 30%
- น้ำพุง(สกลนคร)	166	27	26	26	25	0.00	5.68	ต่ำกว่า 30%
- จุฬารักษ์(ชัยภูมิ)	164	34	34	34	34	0.01	4.56	ต่ำกว่า 40%
- อุบลรัตน์(ขอนแก่น)	2,431	22	22	22	22	0.08	58.49	ต่ำกว่า 30%
- ลำปาว(กาฬสินธุ์)	1,980	17	17	16	16	0.00	27.93	ต่ำกว่า 20%
- ลำตะคอง(นครราชสีมา)	314	25	25	25	25	0.07	10.41	ต่ำกว่า 30%
- ลำพระเพลิง(นครราชสีมา)	110	30	30	30	30	0.12	4.83	ต่ำกว่า 40%
- มูลบน(นครราชสีมา)	141	25	24	24	24	0.00	9.70	ต่ำกว่า 30%
- ลำแซะ(นครราชสีมา)	275	19	19	19	19	0.20	8.80	ต่ำกว่า 20%
- ลำน้ำรอง(บุรีรัมย์)	121	48	48	48	48	0.00	2.30	ต่ำกว่า 50%
- ลำปลายมาศ(นครราชสีมา)	98	45	45	45	45	0.04	-	ต่ำกว่า 50%
ภาคกลาง						0.98	324.86	
- ป่าสัก(ลพบุรี)	960	26	26	26	26	0.98	38.87	ต่ำกว่า 30%
- ทับเสลา(อุทัยธานี)	160	27	27	27	27	0.00	0.25	ต่ำกว่า 30%
- กระเสียว(สุพรรณบุรี)	240	23	23	23	23	0.00	6.41	ต่ำกว่า 30%
- ศรีนครินทร์(กาญจนบุรี)	17,745	67	67	67	67	0.00	171.74	-
- วชิราลงกรณ์(กาญจนบุรี)	8,860	44	44	44	43	0.00	107.59	ต่ำกว่า 50%
ภาคตะวันออก						0.64	24.27	
- ชุนด่านฯ(นครนายก)	224	29	29	28	28	0.01	2.08	ต่ำกว่า 30%
- คลองสิียด(ฉะเชิงเทรา)	420	18	18	18	18	0.20	1.75	ต่ำกว่า 20%
- บางพระ(ชลบุรี)	117	20	20	19	19	0.00	1.61	ต่ำกว่า 20%
- ท้องปลาไหล(ระยอง)	164	52	52	52	51	0.00	16.29	-
- ประแสร์(ระยอง)	248	61	60	60	60	0.43	2.54	-
- พระปรัง(สระแก้ว)	97	13	13	13	13	0.00	-	ต่ำกว่า 20%
- ดอกทราย(ระยอง)	71	26	25	25	24	0.00	-	ต่ำกว่า 30%
- คลองพระพุทธ(จันทบุรี)	70	55	55	55	55	0.00	-	-
ภาคใต้						0.78	610.12	
- แก่งกระจาน(เพชรบุรี)	710	31	31	31	30	0.04	67.33	ต่ำกว่า 40%
- ปราณบุรี(ประจวบคีรีขันธ์)	347	15	15	15	15	0.00	5.62	ต่ำกว่า 20%
- รัชชประภา(สุราษฎร์ธานี)	5,639	72	72	72	72	0.61	257.13	-
- บางกลาง(ยะลา)	1,454	52	51	51	50	0.13	280.04	-

³ รนท. = ระดับน้ำเก็บกัก, ที่มา: กรมชลประทาน

⁴ ปริมาตรน้ำไหลลงอ่างสะสมตั้งแต่วันที่ 1 มกราคม 2559 ถึงปัจจุบัน

การพยากรณ์อากาศและสภาพอากาศประจำวัน

๑ ลักษณะอากาศทั่วไปและการพยากรณ์อากาศ ประจำวันที่ 9 พฤษภาคม 2559 (เวลา 06.00 น.)

ลักษณะอากาศทั่วไป	
<p>บริเวณประเทศไทยมีอากาศร้อนและมีอากาศร้อนจัดบางพื้นที่ โดยมีฝนฟ้าคะนอง กับลมกระโชกแรง บริเวณจังหวัดแพร่ น่าน อุตรดิตถ์ เพชรบูรณ์ เลย อุดรธานี หนองคาย สกลนคร ขอนแก่น ชัยภูมิ นครราชสีมา บุรีรัมย์ สุรินทร์ ศรีสะเกษ อุบลราชธานี ชลบุรี ระยอง จันทบุรี ตราด ฉะเชิงเทรา ปราจีนบุรี และสระแก้ว ขอให้ประชาชนในบริเวณดังกล่าวระวังอันตรายจากพายุลมแรงที่จะเกิดขึ้น รวมถึงอยู่ห่างจากต้นไม้ใหญ่ ป้ายโฆษณา และสิ่งก่อสร้างที่ไม่แข็งแรงไว้ด้วย</p> <p>ลักษณะสำคัญทางอุตุนิยมวิทยา ความกดอากาศต่ำเนื่องจากความร้อนปกคลุมประเทศไทยตอนบน กับมีลมตะวันออกเฉียงใต้พัดนำความชื้นจากทะเลจีนใต้และอ่าวไทยเข้ามาปกคลุมภาคตะวันออกเฉียงเหนือ ภาคตะวันออก และภาคกลาง ในขณะที่มีลมพัดสอบของตะวันตกและลมตะวันออกเฉียงใต้พัดปกคลุมภาคเหนือ</p>	
การพยากรณ์อากาศรายภาค	
ภาคเหนือ	มีอากาศร้อนจัดหลายพื้นที่ โดยมีฝนฟ้าคะนองบางแห่ง ร้อยละ 10 ของพื้นที่ กับมีลมกระโชกแรง ส่วนมากบริเวณจังหวัดแพร่ น่าน อุตรดิตถ์ ตาก กำแพงเพชร พิจิตร และเพชรบูรณ์ อุณหภูมิต่ำสุด 23-30 องศาเซลเซียส อุณหภูมิสูงสุด 40-44 องศาเซลเซียส ลมตะวันตก ความเร็ว 10-30 กม./ชม.
ภาคกลาง	อากาศร้อนถึงร้อนจัดโดยทั่วไป และมีฝนฟ้าคะนองบางแห่ง ร้อยละ 10 ของพื้นที่ กับมีลมกระโชกแรง ส่วนมากบริเวณจังหวัดกาญจนบุรี และราชบุรี อุณหภูมิต่ำสุด 27-29 องศาเซลเซียส อุณหภูมิสูงสุด 39-43 องศาเซลเซียส ลมใต้ ความเร็ว 10-30 กม./ชม.
ภาคตะวันออกเฉียงเหนือ	อากาศร้อนและมีอากาศร้อนจัดบางพื้นที่ โดยมีฝนฟ้าคะนองเป็นแห่งๆ ร้อยละ 20 ของพื้นที่ กับมีลมกระโชกแรง ส่วนมากบริเวณจังหวัดเลย หนองบัวลำภู อุดรธานี สกลนคร นครพนม ขอนแก่น ชัยภูมิ นครราชสีมา บุรีรัมย์ สุรินทร์ ศรีสะเกษ และอุบลราชธานี อุณหภูมิต่ำสุด 24-28 องศาเซลเซียส อุณหภูมิสูงสุด 39-41 องศาเซลเซียส ลมตะวันออกเฉียงใต้ ความเร็ว 10-30 กม./ชม.
ภาคตะวันออก	อากาศร้อน และมีอากาศร้อนจัดบางพื้นที่ โดยมีฝนฟ้าคะนองเป็นแห่งๆ ร้อยละ 20 ของพื้นที่ และลมกระโชกแรงบางแห่ง ส่วนมากบริเวณจังหวัดชลบุรี ระยอง จันทบุรี ตราด ฉะเชิงเทรา ปราจีนบุรี สระแก้ว อุณหภูมิต่ำสุด 26-30 องศาเซลเซียส อุณหภูมิสูงสุด 35-41 องศาเซลเซียส ลมตะวันออกเฉียงใต้ ความเร็ว 10-30 กม./ชม. ทะเลมีคลื่นต่ำกว่า 1 เมตร
ภาคใต้ฝั่งตะวันออก	อากาศร้อนในตอนกลางวัน โดยมีฝนฟ้าคะนองเป็นแห่งๆ ร้อยละ 20 ของพื้นที่ ส่วนมากบริเวณจังหวัดเพชรบุรี ประจวบคีรีขันธ์ นครศรีธรรมราช พัทลุง สงขลา ปัตตานี และนราธิวาส อุณหภูมิต่ำสุด 23-29 องศาเซลเซียส อุณหภูมิสูงสุด 34-39 องศาเซลเซียส ลมตะวันออกเฉียงใต้ ความเร็ว 15-30 กม./ชม. ทะเลมีคลื่นสูงประมาณ 1 เมตร
ภาคใต้ฝั่งตะวันตก	อากาศร้อนในตอนกลางวัน โดยมีฝนฟ้าคะนองเป็นแห่งๆ ร้อยละ 30 ของพื้นที่ ส่วนมากบริเวณจังหวัดภูเก็ต กระบี่ ตรัง และสตูล อุณหภูมิต่ำสุด 25-28 องศาเซลเซียส อุณหภูมิสูงสุด 34-38 องศาเซลเซียส ลมตะวันออก ความเร็ว 10-30 กม./ชม. ทะเลมีคลื่นสูงประมาณ 1 เมตร

ที่มา: กรมอุตุนิยมวิทยา

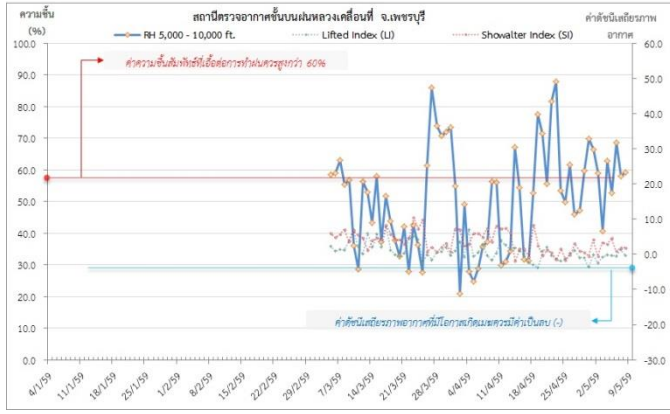
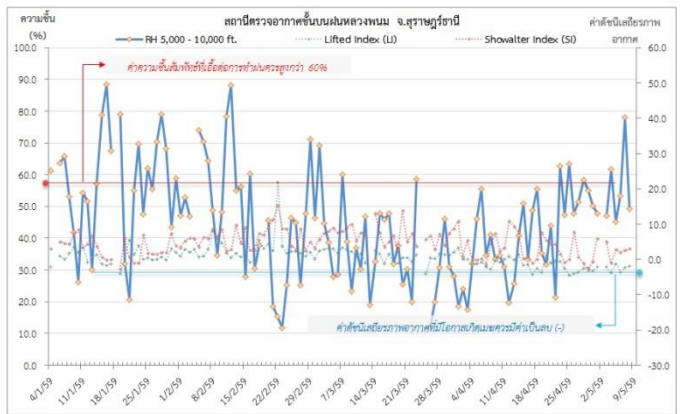
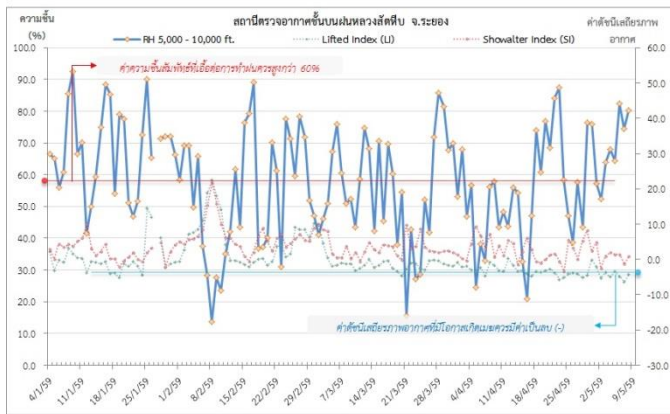
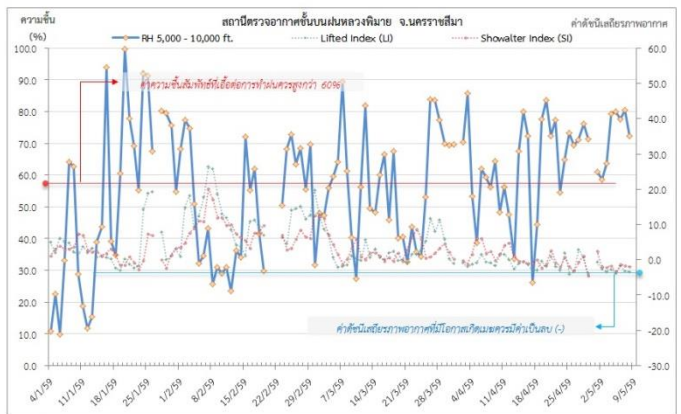
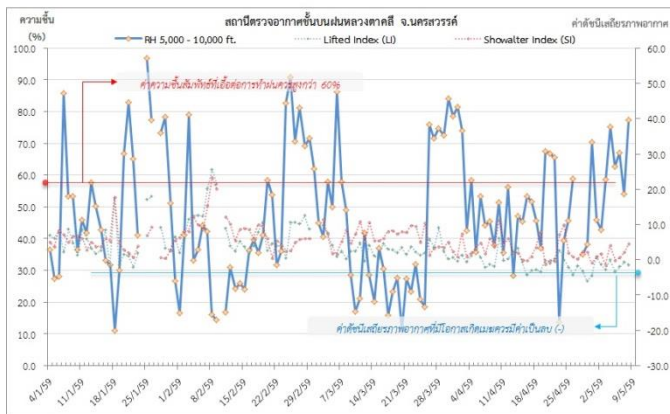
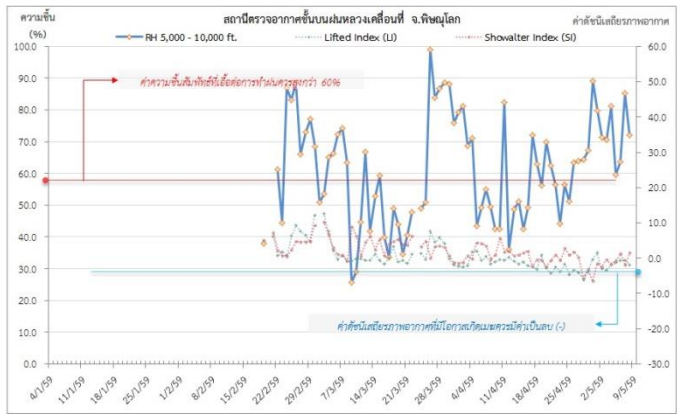
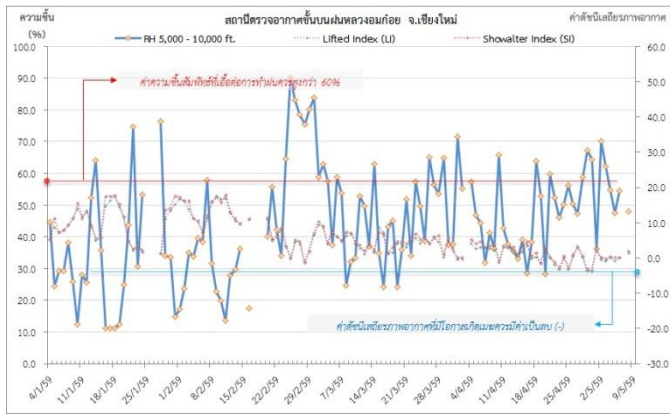
๑ ข้อมูลความชื้นจากการตรวจอากาศชั้นบน (Sounding) ระยะความสูง 5,000 - 10,000 ฟุต

ภาค	สถานีตรวจอากาศ	ความชื้นสัมพัทธ์ (%)					เสถียรภาพอากาศ
		5 พ.ค.	6 พ.ค.	7 พ.ค.	8 พ.ค.	9 พ.ค.	
ภาคเหนือ	สถานีเรดาร์ฝนหลวงอมก๋อย	47.5	54.6	-	48.0	33.5	เสถียรภาพ
	สถานีตรวจอากาศเคลื่อนที่พิจิตรโลก	59.7	63.6	85.3	72.0	52.3	ไม่เสถียรภาพ
ภาคกลาง	สถานีเรดาร์ฝนหลวงตาคี	62.7	67.0	54.1	77.3	51.8	เสถียรภาพ
ภาคตะวันออกเฉียงเหนือ	สถานีเรดาร์ฝนหลวงพิมาย	79.9	77.5	80.5	72.4	69.0	ไม่เสถียรภาพ
ภาคตะวันออก	สถานีเรดาร์ฝนหลวงสัทธิ์	64.3	82.5	74.4	80.2	80.6	เสถียรภาพ
ภาคใต้	สถานีตรวจอากาศเคลื่อนที่เพชรบุรี	52.6	68.6	58.1	59.2	51.5	เสถียรภาพ
	สถานีเรดาร์ฝนหลวงพนม	45.2	53.4	78.0	49.2	56.1	เสถียรภาพ

หมายเหตุ : สภาพอากาศมีเสถียรภาพ(Stable) หมายถึงสภาพอากาศที่มีโอกาสน้อยหรือไม่มีโอกาสในการเกิดเมฆในแนวตั้งเพื่อพัฒนาตัวกลายเป็นกลุ่มฝน

สภาพอากาศไม่มีเสถียรภาพ(Unstable) หมายถึงสภาพอากาศที่มีโอกาสเกิดเมฆในแนวตั้งและพัฒนาตัวเป็นกลุ่มฝนได้

๑ กราฟแสดงแนวโน้มความชื้นอากาศชั้นบนและดัชนีเสถียรภาพอากาศ (ระหว่างวันที่ 4 มกราคม – 9 พฤษภาคม 2559)



- หมายเหตุ**
- ระยะเวลาสูง 5,000-10,000 ฟุต เป็นระดับพาดานบินในการปฏิบัติการฝนหลวง (ระดับฐานเมฆ)
 - ความชื้นสัมพัทธ์ที่เอื้อต่อการปฏิบัติการฝนหลวงควรมีค่าสูงกว่าร้อยละ 60 ขึ้นไป
 - ดัชนีเสถียรภาพชั้นอากาศที่มีโอกาสเกิดเมฆรวมมีค่าเป็นลบ (-)
 - LI: Lifted Index คือค่าดัชนีเสถียรภาพชั้นอากาศระดับต่ำ
 - SI: Showalter Index คือค่าดัชนีเสถียรภาพชั้นอากาศระดับกลาง

การปฏิบัติการฝนหลวงประจำวัน

๐ สรุปผลปฏิบัติการฝนหลวงประจำวัน ที่ 8 พฤษภาคม 2559

ภาค/หน่วยฯ	หน่วยปฏิบัติการ (หน่วย)	เครื่องบิน ผล./ทอ. (ลำ)	จำนวนเที่ยวบิน (เที่ยว)	จำนวนชั่วโมงบิน (ชั่วโมง)	ปริมาณการใช้สารฝนหลวง (ตัน/นัด)	จังหวัดที่มีการรายงานฝนตก (จำนวนจังหวัด/อ่างเก็บน้ำเป้าหมาย)
เหนือ	2	5/-	2	3:15	2.00	1/1
- เชียงใหม่	1	2/-	0	0:00	0.0	ไม่ปฏิบัติการฝนหลวง เนื่องจากเมฆคิวมูลัสก่อตัวเล็กน้อย ไม่พัฒนาตัวและสลายตัวลดลง
- พิษณุโลก	1	3/-	2	3:15	2.0	มีฝนตกเล็กน้อยถึงปานกลางบริเวณ จ.เพชรบูรณ์ (วังทอง นครไทย เนินมะปราง) และพื้นที่ลุ่มรับน้ำเขื่อนแควน้อยบำรุงแดน
กลาง	2	6/-	2	2:35	2.00	2/1
- นครสวรรค์	-	-/-	0	0:00	0.0	ปรับเป็นฐานเดิมสารฝนหลวงตั้งแต่วันที่ 1 พ.ค. 59 เป็นต้นไป
- กาญจนบุรี	1	4/-	0	0:00	0.0	ไม่ปฏิบัติการฝนหลวง เนื่องจากมีเมฆชั้นกลาง ชั้นสูงปกคลุมโดยทั่วไปทำให้ไม่มีเมฆคิวมูลัสก่อตัวในพื้นที่เป้าหมาย
- ลพบุรี	1	2/-	2	2:35	2.0	มีฝนตกเล็กน้อยถึงปานกลางบริเวณพื้นที่ของ จ.ลพบุรี(ท่าหลวง โคกสำโรง พัฒนานิคม สระโบสถ์) จ.สระบุรี(วังม่วง) และ พื้นที่ลุ่มรับน้ำเขื่อนป่าสักชลสิทธิ์
ตะวันออกเฉียงเหนือ	3	3/3	6	8:05	8.80	7/4
- นครราชสีมา	1	1/-	2	2:40	4.0	มีฝนตกเล็กน้อยถึงปานกลางและฝนหนักบางแห่งบริเวณ จ.นครราชสีมา(ปากช่อง สีคิ้ว สูงเนิน พระทองคำ ขามทะเลสอ ปักธงชัย วังน้ำเขียว โชคชัย 4 ด้านขุนทด คง โนนสูง ชุมพวง เฉลิมพระเกียรติ เมืองนครราชสีมา) จ.บุรีรัมย์(บ้านใหม่ไชยพจน์ พุทไธสง) และพื้นที่ลุ่มรับน้ำเขื่อนลำตะคอง เขื่อนลำพระเพลิง เขื่อนลำนมูน
- อุดรธานี	1	-/3	4	5:25	4.8	มีฝนตกเล็กน้อยถึงปานกลางและฝนหนักบางแห่งบริเวณ จ.เลย (ภูกระดึง ผาขาว หนองหิน) จ.ขอนแก่น (ภูผาม่าน สีชมพู หนองนาคำ ชุมแพ) จ.ชัยภูมิ (คอนสาร) จ.หนองบัวลำภู (นาวัง นากลาง ศรีบุญเรือง โนนสัง เมืองหนองบัวลำภู) จ.อุดรธานี(หนองวัวซอ หนองแสง) และพื้นที่ลุ่มรับน้ำเขื่อนอุบลรัตน์
- ขอนแก่น	1	2/-	0	0:00	0.0	ไม่ปฏิบัติการฝนหลวง เนื่องจากเครื่องบินอยู่ระหว่างการตรวจสอบ
ตะวันออก	1	3/-	6	9:10	4.20	5/3
- จันทบุรี	1	3/-	6	9:10	4.2	ฝนตกเล็กน้อยถึงปานกลางกระจายเป็นแห่งๆ และมีฝนตกหนักบางพื้นที่ ในบริเวณพื้นที่ จ.ชลบุรี (เมืองชลบุรี พานทอง พนสนิมเค เกาะจันทร์ บ่อทอง บ้านบึง ศรีราชา บางละมุง หนองใหญ่) จ. ระยอง (เขาชะเมาวังจันทร์ ปลวกแดง) จ.จันทบุรี(แก่งหางแมว

ภาค/หน่วยฯ	หน่วยปฏิบัติการ (หน่วย)	เครื่องปั้น ผล./ทอ. (ลำ)	จำนวน เที่ยวบิน (เที่ยว)	จำนวน ชั่วโมง บิน (ชั่วโมง)	ปริมาณการใช้สาร ปนหลวง (ตัน/นัด)	จังหวัดที่มีการรายงานฝนตก (จำนวนจังหวัด/อ่างเก็บน้ำเป้าหมาย)
						นายายอาม เขาคิชฌกูฏ จ.ปราจีนบุรี (กบินทร์บุรี ศรีมหาโพธิ) จ.นครนายก(เมืองนครนายก) และพื้นที่ลุ่มรับน้ำ อ่างเก็บน้ำบางพระ ลุ่มรับน้ำอ่างเก็บน้ำประแสร์ ลุ่มรับน้ำอ่างเก็บน้ำดอกกราย
ใต้	3	3/2	10	12:10	10.90	7/1
- หัวหิน	1	3/-	7	8:05	4.9	มีฝนตกเล็กน้อยถึงปานกลาง ในบริเวณพื้นที่ จ.ประจวบคีรีขันธ์(หัวหิน ปราณบุรี สามร้อยยอด กุยบุรี) จ.เพชรบุรี(แก่งกระจาน ท่ายาง หนองหญ้าปล้อง) จ.ราชบุรี(ปากท่อ) และพื้นที่ลุ่มรับน้ำเขื่อนปราณบุรีและเขื่อนแก่งกระจาน
- สุราษฎร์ธานี	1	-/1	2	2:25	4.00	มีฝนตกเล็กน้อยถึงปานกลาง ในบริเวณพื้นที่ จ.สุราษฎร์ธานี(บ้านนาเดิม บ้านนาสาร เวียงสระ เคียนซา ชัยบุรี พระแสง ศิริรัฐนิคม พุนพิน บ้านตาขุน พนม) จ.นครศรีธรรมราช(ถ้าพรธรา ฉวาง พิปูน ลานสกา ช้างกลาง ทุ่งใหญ่) จ.กระบี่(เขาพนม)
- สงขลา	1	-/1	1	1:40	2.0	มีฝนตกเล็กน้อย บริเวณพื้นที่ จ.นราธิวาส(ศรีสาคร รือเสาะ) จ.ยะลา(เมืองยะลา)
รวม	11	20/5	26	35:15	27.90	22/10

๑ สรุปผลปฏิบัติการฝนหลวงรายเดือนตั้งแต่เดือน กุมภาพันธ์ - วันที่ 8 พฤษภาคม 2559

เดือน	ขึ้นบิน (วัน)	ฝนตก (วัน)	จำนวน เที่ยวบิน (เที่ยว)	จำนวน ชั่วโมงบิน (ชั่วโมง)	ปริมาณการใช้ สาร ปนหลวง (ตัน/นัด)	จังหวัดที่มีรายงานฝนตก (ทั้งการสังเกตด้วยสายตา/การ ตรวจวัดด้วยเรดาร์และเครื่องวัด น้ำฝนอัตโนมัติ)	ปริมาณน้ำไหลลง อ่างเก็บน้ำสะสม (ล้าน ลบ.ม.)
กุมภาพันธ์ (15-29 ก.พ. 59)	3	2	10	14:00	8.2	บริเวณที่มีฝนตก ได้แก่ นครปฐม กาญจนบุรี ลพบุรี สระบุรี พระนครศรีอยุธยา สุพรรณบุรี และ เพชรบูรณ์(ตอนล่าง) (รวม 6 จังหวัด)	วชิราลงกรณ์ 2.1
มีนาคม (1-31 มี.ค. 59)	25	20	384	541:50	314.8/11	บริเวณที่มีฝนตก ได้แก่ ตาก กำแพงเพชร พิษณุโลก เพชรบูรณ์ ลำปาง ลำพูน สุโขทัย กาญจนบุรี ชัยนาท นครปฐม นครสวรรค์ ลพบุรี สิงห์บุรี สุพรรณบุรี เลยอ่างทอง อุทัยธานี ขอนแก่น ชัยภูมิ นครราชสีมา บุรีรัมย์หนองบัวลำภู อุดรธานี จันทบุรี ฉะเชิงเทรา ชลบุรี ตราด ระยองปราจีนบุรี สระแก้ว เพชรบูรณ์นครศรีธรรมราช ราชบุรี ประจวบคีรีขันธ์ พังงา และ สุราษฎร์ธานี (รวม 36 จังหวัด)	ภูมิพล 0.12 ป่าสักชลสิทธิ์ 0.42 กระเสียว 3.21 ศรีนครินทร์ 14.15 วชิราลงกรณ์ 6.98 อุบลรัตน์ 2.18 ลำตะคอง 0.57 ลำพระเพลิง 0.06 ลำแซะ 0.16 หนองปลาไหล 0.46 ดอกกราย 0.26 คลองพระพุทธ 0.30 แก่งกระจาน 3.82 ปราณบุรี 0.12

เดือน	ขึ้นบิน (วัน)	ฝนตก (วัน)	จำนวน เที่ยวบิน (เที่ยว)	จำนวน ชั่วโมงบิน (ชั่วโมง)	ปริมาณการใช้ สาร ฝนหลวง (ตัน/นัด)	จังหวัดที่มีรายงานฝนตก (ทั้งการสังเกตด้วยสายตา/การ ตรวจวัดด้วยเรดาร์และเครื่องวัด น้ำฝนอัตโนมัติ)	ปริมาณน้ำไหลลง อ่างเก็บน้ำสะสม (ล้าน ลบ.ม.)
เมษายน (1-30 เม.ย. 59)	3	3	86	113:15	79.4	บริเวณที่มีฝนตก ได้แก่ กำแพงเพชร เชียงราย เชียงใหม่ ตาก น่าน พะเยา พิษณุโลก เพชรบูรณ์ แม่ฮ่องสอน ลำปาง ลำพูน สุโขทัย อุตรดิตถ์ กาญจนบุรี ชัยนาท นครสวรรค์ ลพบุรี สุพรรณบุรี อุทัยธานี พิจิตร กาฬสินธุ์ ขอนแก่น ชัยภูมิ นครพนม ร้อยเอ็ด นครราชสีมา มหาสารคาม มุกดาหาร เลย สกลนคร หนองบัวลำภู อุตรดิตถ์ บุรีรัมย์ จันทบุรี ฉะเชิงเทรา ชลบุรี ตราด ปราจีนบุรี ระยอง สระแก้ว นครนายก กระบี่ ชุมพร ตรัง นครศรีธรรมราช ประจวบคีรีขันธ์ พังงา เพชรบุรี ระนอง ราชบุรี สงขลา สุราษฎร์ธานี หนองคาย (รวม 55 จังหวัด)	สิริกิติ์ 3.25 ควนน้อยบำรุงแดน 0.22 ป่าสักชลสิทธิ์ 6.79 ทับเสลา 1.38 กระเสียว 1.98 ศรีนครินทร์ 19.9 วชิราลงกรณ์ 1.38 น้ำอูน 0.17 น้ำพอง 0.06 อุบลรัตน์ 6.88 ลำตะคอง 1.53 ลำพระเพลิง 0.28 แก่งกระจาน 6.84 ปราณบุรี 0.08
พฤษภาคม (1-8 พ.ค. 59)	8	8	275	354:50	267.8/16	บริเวณที่มีฝนตก ได้แก่ กำแพงเพชร เชียงใหม่ น่าน พะเยา พิษณุโลก เพชรบูรณ์ แม่ฮ่องสอน ลำปาง ลำพูน กาญจนบุรี นครสวรรค์ ลพบุรี สระบุรี สุพรรณบุรี อุทัยธานี พิจิตร กาฬสินธุ์ ขอนแก่น ชัยภูมิ นครราชสีมา บุรีรัมย์ มหาสารคาม เลย สกลนคร หนองบัวลำภู อุตรดิตถ์ จันทบุรี ฉะเชิงเทรา ชลบุรี ตราด นครนายก ปราจีนบุรี ระยอง สระแก้ว กระบี่ ชุมพร ตรัง นครศรีธรรมราช นราธิวาส ประจวบคีรีขันธ์ ปัตตานี พังงา พัทลุง เพชรบุรี ยะลา ระนอง ราชบุรี สงขลา สุราษฎร์ธานี (รวม 49 จังหวัด)	ศรีนครินทร์ 0.93 ห้วยหลวง 0.24 จุฬารามณ์ 0.11 อุบลรัตน์ 15.27 ลำตะคอง 0.33 ลำพระเพลิง 0.21 ลำมูลบน 0.20 ลำแซะ 0.2 ลำน้ำรอง 0.04 ประแสร์ 0.43 ดอกกราย 0.002 แก่งกระจาน 3.42 ปราณบุรี 0.03 รัชชประภา 0.64

๑) สรุปผลรวมปฏิบัติการตั้งแต่เริ่มตั้งหน่วยปฏิบัติการฝนหลวง (15 กุมภาพันธ์ - 8 พฤษภาคม 2559)

ตั้งแต่เริ่มตั้งหน่วยปฏิบัติการฝนหลวง เมื่อวันที่ 15 กุมภาพันธ์ - 8 พฤษภาคม 2559 มีการขึ้นปฏิบัติการฝนหลวง จำนวน 66 วัน มีวันฝนตกจากการปฏิบัติการฝนหลวงคิดเป็นร้อยละ 89.2 ขึ้นปฏิบัติการจำนวน 1,316 เที่ยวบิน (1,807:40 ชั่วโมงบิน) ปริมาณการใช้สารฝนหลวง 1,171.35 ตัน พลุซิลเวอร์ไอโอไดด์ จำนวน 204 นัด จังหวัดที่มีรายงานฝนตกรวม 64 จังหวัด และทำให้มีปริมาณน้ำไหลเข้าอ่างสะสมรวม 112.76 ล้าน ลบ.ม.

ภาค - ศูนย์/หน่วย ปฏิบัติการฯ	ขึ้นบิน (วัน)	ฝนตก (วัน)	จำนวน เที่ยวบิน (เที่ยว)	จำนวน ชั่วโมงบิน (ชั่วโมง)	ปริมาณ สารฝนหลวง (ตัน/นัด)	จังหวัดที่มีรายงานฝนตก (ทั้งการสังเกตด้วยสายตา/การตรวจวัด ด้วยเรดาร์ และเครื่องวัดน้ำฝนอัตโนมัติ)	ปริมาณน้ำไหลลง อ่างเก็บน้ำสะสม (ล้าน ลบ.ม.)
เหนือ			240	411:40	187.10	15 จังหวัด	
- เชียงใหม่ (เปิดหน่วยฯ 1 มี.ค. 59 เป็นต้นไป)	40	21	113	194:35	78.5	บริเวณที่มีฝนตก ได้แก่ เชียงราย เชียงใหม่ ตาก น่าน พะเยา แม่ฮ่องสอน ลำปาง ลำพูน (รวม 9 จังหวัด)	ภูมิพล 0.12 สิริกิติ์ 3.25 ควนน้อยบำรุงแดน 0.22

ภาค - ศูนย์/หน่วย ปฏิบัติการฯ	ขึ้นบิน (วัน)	ฝนตก (วัน)	จำนวน เที่ยวบิน (เที่ยว)	จำนวน ชั่วโมงบิน (ชั่วโมง)	ปริมาณ สารฝนหลวง (ตัน/นัด)	จังหวัดที่มีรายงานฝนตก (ทั้งการสังเกตด้วยสายตา/การตรวจวัด ด้วยเรดาร์ และเครื่องวัดน้ำฝนอัตโนมัติ)	ปริมาณน้ำไหลลง อ่างเก็บน้ำสะสม (ล้าน ลบ.ม.)
- พิษณุโลก (เปิดหน่วยฯ 1 มี.ค. 59 เป็นต้นไป)	33	27	127	217:05	108.6	บริเวณที่มีฝนตก ได้แก่ กำแพงเพชร น่าน พิษณุโลก เพชรบูรณ์ ลำปาง ตาก ลำพูน สุโขทัย อุตรดิตถ์ พิจิตร (รวม 10 จังหวัด)	
กลาง			281	337:30	226.10	11 จังหวัด	
- นครสวรรค์ (เปิดหน่วยฯ 15 ก.พ. - 30 เม.ย. 59)	24	24	79	113:00	69.4	บริเวณที่มีฝนตก ได้แก่ ชัยนาท นครสวรรค์ ลพบุรี สระบุรี สุพรรณบุรี อุทัยธานี พิจิตร เพชรบูรณ์ (ตอนล่าง) กาญจนบุรี (รวม 9 จังหวัด)	ป่าสักชลสิทธิ์ 7.21 ทับเสลา 1.38 กระเสียว 6.29 ศรีนครินทร์ 33.88 วชิราลงกรณ์ 10.46
- กาญจนบุรี (เปิดหน่วยฯ 15 ก.พ. 59 เป็นต้นไป)	38	36	186	203:00	140.7	บริเวณที่มีฝนตก ได้แก่ กาญจนบุรี ชัยนาท นครปฐม นครสวรรค์ พระนครศรีอยุธยา สิงห์บุรี สุพรรณบุรี อ่างทอง อุทัยธานี (รวม 9 จังหวัด)	
- ลพบุรี (เปิดหน่วยฯ 1 พ.ค. 59 เป็นต้นไป)	4	4	16	21:30	16.0	บริเวณที่มีฝนตก ได้แก่ ลพบุรี เพชรบูรณ์(ตอนล่าง) (รวม 2 จังหวัด)	
ตะวันออกเฉียงเหนือ			234	350:15	283.90	15 จังหวัด	
- นครราชสีมา (เปิดหน่วยฯ 1 มี.ค. 59 เป็นต้นไป)	38	32	80	124:15	127.4	บริเวณที่มีฝนตก ได้แก่ ขอนแก่น ชัยภูมิ นครราชสีมา บุรีรัมย์ (รวม 4 จังหวัด)	ห้วยหลวง 0.24 น้ำอูน 0.17 น้ำพอง 0.06 จุฬาภรณ์ 0.11 อุบลรัตน์ 24.33
- อุตรดิตถ์ (เปิดหน่วยฯ 15 มี.ค. 59 เป็นต้นไป)	26	23	86	111:55	89.5	บริเวณที่มีฝนตก ได้แก่ กาฬสินธุ์ ขอนแก่น ชัยภูมิ นครพนม มุกดาหาร เลย สกลนคร หนองบัวลำภู อุตรดิตถ์ หนองคาย บึงกาฬ (รวม 11 จังหวัด)	ลำตะคอง 2.43 ลำพระ 2.43 ลำมูลบน 0.20 ลำแซะ 0.36 ลำนางรอง 0.04
- ขอนแก่น (เปิดหน่วยฯ 12 เม.ย. 59 เป็นต้นไป)	21	21	68	114:05	67.0	บริเวณที่มีฝนตก ได้แก่ กาฬสินธุ์ ขอนแก่น ชัยภูมิ นครราชสีมา มหาสารคาม มุกดาหาร ร้อยเอ็ด เลย หนองบัวลำภู อุตรดิตถ์ (รวม 10 จังหวัด)	
ตะวันออก			275	345:50	193.40	8 จังหวัด	
- จันทบุรี (เปิดหน่วยฯ 1 มี.ค. 59 เป็นต้นไป)	42	39	275	345:50	193.4	บริเวณที่มีฝนตก ได้แก่ จันทบุรี ฉะเชิงเทรา ชลบุรี ตราด ปราจีนบุรี ระยอง สระแก้ว นครนายก (รวม 8 จังหวัด)	หนองปลาไหล 0.46 ประแสร์ 0.43 ดอกกราย 0.263 คลองพระพุท 3.50

ภาค - ศูนย์/หน่วย ปฏิบัติการฯ	ขึ้นบิน (วัน)	ฝนตก (วัน)	จำนวน เที่ยวบิน (เที่ยว)	จำนวน ชั่วโมงบิน (ชั่วโมง)	ปริมาณ สารฝนหลวง (ตัน/นัด)	จังหวัดที่มีรายงานฝนตก (ทั้งการสังเกตด้วยสายตา/การตรวจวัด ด้วยเรดาร์ และเครื่องวัดน้ำฝนอัตโนมัติ)	ปริมาณน้ำไหลลง อ่างเก็บน้ำสะสม (ล้าน ลบ.ม.)
ใต้			286	362:25	280.85	15 จังหวัด	
- หัวหิน (เปิดหน่วยฯ 1 มี.ค. 59 เป็นต้นไป)	34	33	223	285:35	155.9	บริเวณที่มีฝนตก ได้แก่ ประจวบคีรีขันธ์ เพชรบุรี ราชบุรี (รวม 3 จังหวัด)	แก่งกระจาน 14.08 ปราณบุรี 2.09 รัชชประภา 0.64
- สุราษฎร์ธานี (เปิดหน่วยฯ 15 มี.ค. 59 เป็นต้นไป)	29	24	54	63:15	106.95	บริเวณที่มีฝนตก ได้แก่ กระบี่ ชุมพร ตรัง นครศรีธรรมราช พังงา ระนอง สุราษฎร์ธานี สงขลา (รวม 8 จังหวัด)	
- สงขลา (เปิดหน่วยฯ 20 เม.ย. 59 เป็นต้นไป)	4	4	9	13:35	18.0	บริเวณที่มีฝนตก ได้แก่ ตรัง นราธิวาส ปัตตานี พัทลุง ยะลา สงขลา (รวม 6 จังหวัด)	

กลุ่มวิชาการปฏิบัติการฝนหลวง กองปฏิบัติการฝนหลวง กรมฝนหลวงและการบินเกษตร